



## Barcelona impulsa la protecció patrimonial i del teixit històric de Gràcia

- » El Govern municipal està treballant dos documents urbanístics per conservar el caràcter identitari i les especificitats del casc antic de Gràcia i preservar el seu teixit urbà
- » D'una banda, la Comissió de Govern aprova inicialment la revisió del catàleg dels elements patrimonials del nucli històric de Gràcia, que duplica les finques protegides –de 564 a 1.021– i defineix criteris d'intervenció per a la seva preservació
- » És obligatori el manteniment dels patis i jardins de totes les finques catalogades, i es crea el nou conjunt de la Vila de Gràcia per salvaguardar la fisonomia original de 390 edificacions construïdes com a molt tard al voltant del 1932
- » També s'ha licitat la redacció d'una MPGM en el teixit històric dels barris de Gràcia per revitalitzar-los i ordenar els usos i activitats actuals, i s'ha aprovat una suspensió de llicències en l'àmbit per poder elaborar bé el document

Barcelona avança cap a la protecció patrimonial i del teixit històric de Gràcia. El Govern municipal està impulsant dos documents urbanístics que tenen per objectiu garantir la conservació i el manteniment del caràcter identitari, la singularitat i les especificitats del casc antic de Gràcia.

El Pla General Metropolità vigent, aprovat el 1976, va tractar el nucli històric de Gràcia sense cap previsió de protecció específica. Alhora, proposava importants reserves viàries que van condicionar molts aspectes del desenvolupament de la Vila de Gràcia i qüestionaven el valor de la seva pròpia trama urbana.

Tot i que posteriorment s'han fet passos per corregir-ho –com ara el Pla Especial de Millora, Protecció i Reforma Interior de la Vila de Gràcia–, la concepció que hi ha avui dia pel que fa als valors patrimonials que cal mantenir en un teixit urbà fan necessari adaptar el planejament vigent per assegurar la revitalització i regeneració del casc antic de Gràcia.

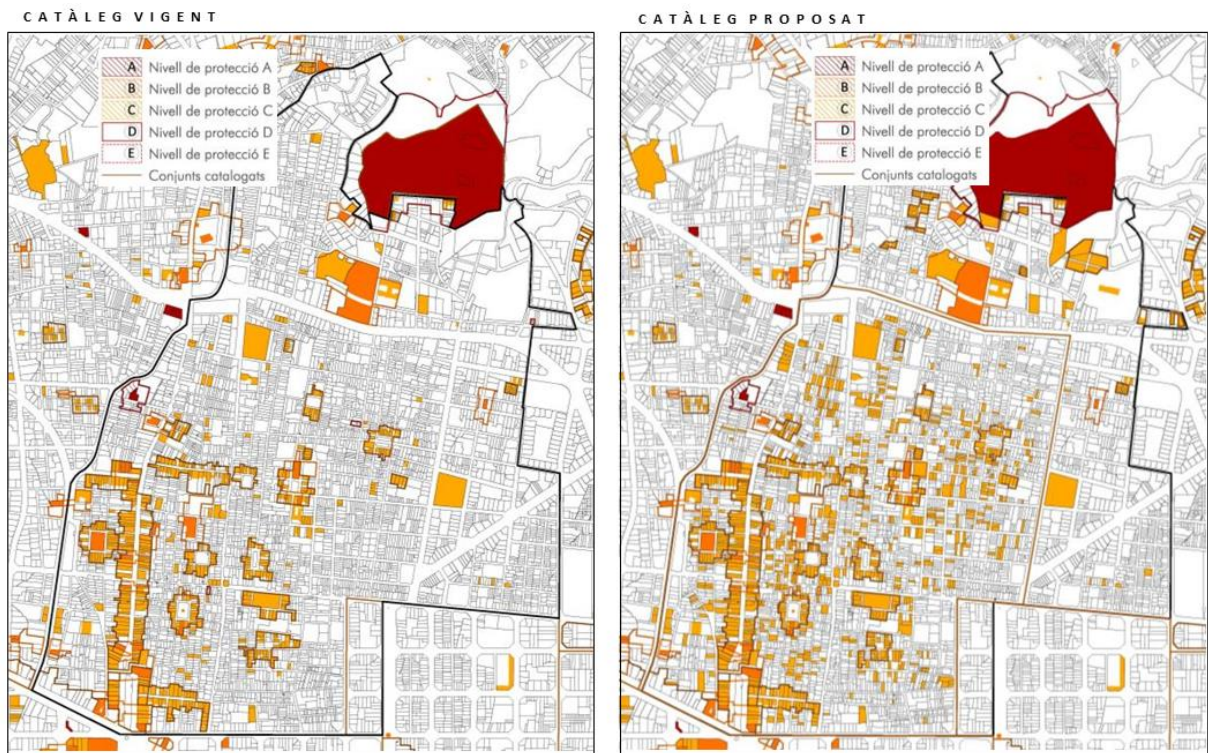
Es tracta d'implantar una protecció integrada que vol anar més enllà del model tradicional dirigit només a l'arquitectura o a conjunts homogenis. Cal ampliar la perspectiva per salvaguardar també les parcel·les, cases i espais privats que estan lligats a la formació i origen de Gràcia, i per tirar endavant propostes dirigides a promoure el manteniment i la rehabilitació de l'habitatge i la sostenibilitat ambiental.

Per aconseguir tot això, l'Ajuntament està treballant en dos documents que estan directament relacionats entre si. D'una banda, la revisió del Pla especial de protecció del patrimoni historicoartístic dels barris tradicionals de Gràcia –el catàleg– i, de l'altra, una Modificació del Pla general metropolità (MPGM) en aquest mateix àmbit. Tots dos plans abasten una superfície de 218 hectàrees dins del districte de Gràcia, que inclouen 5.188 parcel·les.

### La revisió del catàleg patrimonial

La Comissió de Govern ha aprovat inicialment aquest dijous la revisió del catàleg dels elements patrimonials dels barris tradicionals de Gràcia, que inclou la Vila de Gràcia i part de la Salut, Vallcarca i els Penitents, el Camp d'en Grassot i Gràcia Nova. A partir dels estudis fets durant l'últim any tant de les edificacions com dels espais privats existents, incorpora nous elements protegits i estableix criteris d'intervenció per al seu manteniment i la protecció dels jardins que en formin part.

Així, s'afegeixen 25 nous elements o finques individuals amb els seus nivells de protecció corresponents, i també entren al catàleg 10 nous conjunts, entre els quals hi ha el de les casetes del carrer de l'Encarnació. En total, sumant les finques individuals i les que formen part dels conjunts, entren al catàleg 457 parcel·les noves, de manera que es dupliquen les que tenen algun tipus de protecció: es passa de 564 a 1.021.





**FITXES DE PATRIMONI QUE S'INCORPOREN**

TIPUS PROPOSTA	NIVELL	DENOMINACIÓ
CONJUNT	C	CONJUNT VILA DE GRÀCIA
CONJUNT	C	CASES ANTONI BONMATÍ
CONJUNT	C	CASES ISABEL FEIXA
CONJUNT	C	CONJUNT CASES ADOSSADES (C. LARRARD)
CONJUNT	C	CONJUNT CASES DELS PERIODISTES
CONJUNT	C	CONJUNT CASES UNIFAMILIARS (BDA BRIZ)
CONJUNT	C	CONJUNT CASES UNIFAMILIARS (C. ANTEQUERA-MOLIST)
CONJUNT	C	CONJUNT DUES CASES ADOSSADES (MD COLL, 93-95)
CONJUNT	C	CONJUNT VERDI DE DALT
CONJUNT	C	CASES DEL CARRER ENCARNACIÓ, 13-15 i 17
INDIVIDUAL	C	ANTIC COL·LEGI DEL SAGRAT COR
INDIVIDUAL	C	AQUEDUCTE TURULL
INDIVIDUAL	C	CAL XIPRERET
INDIVIDUAL	C	CAN TURULL
INDIVIDUAL	C	CASA CESAR SANTURIO
INDIVIDUAL	C	CASA EDITH SCHMIDT
INDIVIDUAL	C	CASA FRANCESC SERRA

TIPUS PROPOSTA	NIVELL	DENOMINACIÓ
INDIVIDUAL	C	CASA INDOLECIO MOLINARI
INDIVIDUAL	C	CASA JACINT ESTEVE
INDIVIDUAL	C	CASA MARGARIDA BATLLE
INDIVIDUAL	C	CASA MARIA SERRA
INDIVIDUAL	C	CASA MATAS
INDIVIDUAL	C	CASA PAYÀS
INDIVIDUAL	C	CASA REMEI MALLOFRÉ
INDIVIDUAL	C	CASA RIUS
INDIVIDUAL	C	CASA UNIFAMILIAR (RBLA MERCEDES, 1-3)
INDIVIDUAL	C	CASA UNIFAMILIAR (ROS DE OLANO, 8)
INDIVIDUAL	C	CASA UNIFAMILIAR AL C. ESCORIAL 191
INDIVIDUAL	C	CONJUNT D'EDIFICIS (RAMÓN Y CAJAL, 2)
INDIVIDUAL	C	EDIFICIS INDUSTRIALS (ROBÍ, 30)
INDIVIDUAL	C	FÀBRICA JOAQUIN CORDOMÍ Y RIUS HNOS
INDIVIDUAL	C	FÀBRICA PEITX
INDIVIDUAL	C	FONT DE L'ATZAVARA
INDIVIDUAL	C	HABITATGE UNIFAMILIAR (C. ESCORIAL, 156)
INDIVIDUAL	E3	MOSAIC "AZULEJOS: COMERCIAL DERGO"

Tots els nous elements reben un nivell de catalogació C. Això comporta que, si s'hi fan intervencions, les finques hauran de mantenir la volumetria original i els elements comuns, restaurar i recuperar elements originals i, si n'hi ha, els jardins que les envolten. A banda, davant de qualsevol obra es requerirà un estudi històric valoratiu. Només hi ha un element que té una categoria diferent a la C: un mosaic que es considera element d'interès paisatgístic d'un establiment emblemàtic i que, per tant, es cataloga com a E3.

Així, el catàleg –que ara entra en fase d'exposició pública prèvia a l'aprovació definitiva al plenari– manté la Casa Vicens i el Park Güell com a Béns Culturals d'Interès Nacional (BCIN), que és una catalogació específica de la Generalitat i comporta una protecció integral dels edificis. Es defineixen 22 elements com a nivell B, que correspon als Béns Culturals d'Interès Local (BCIL); 127 com a nivell C; 4 com a nivell D, i 11 com a nivell E –categories relatives als establiments emblemàtics–.

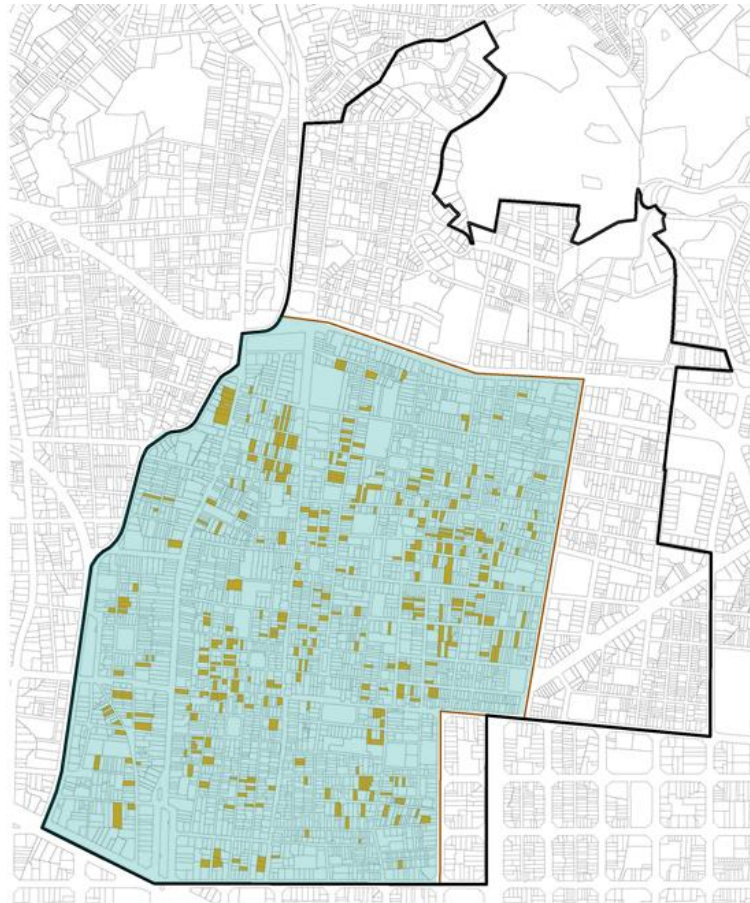
### Nou conjunt de la Vila de Gràcia

Un dels elements destacats és la creació del conjunt de protecció de la Vila de Gràcia. Concentra la major part de teixit històric del nucli antic de Gràcia, amb un àmbit que recorre la Via Augusta, l'avinguda de la Riera de Cassoles, la Travessera de Dalt, els carrers de l'Escorial, Bailén i Còrsega i l'avinguda Diagonal.

En formen part 390 edificacions que han conferit a la trama urbana de la Vila una certa especificitat respecte de d'altres zones de Barcelona. Tenen interès arquitectònic perquè es van construir com a molt tard al voltant del 1932 i, responen a les tipologies originàries del barri.

No es permetrà cap enderroc parcial o total de les edificacions sense un informe preceptiu previ de l'Ajuntament que ho autoritzi, i caldrà mantenir les façanes, la volumetria i elements comuns característics. En grans rehabilitacions, si és necessari s'haurà de restaurar elements de la

façana per corregir possibles alteracions de l'original. També caldrà aportar documentació històrica de la construcció de l'edifici, i s'hauran de mantenir i preservar els patis i jardins. A banda de les 390 finques protegides, també s'apliquen condicions preventives a tot l'àmbit del conjunt. S'apliquen a totes les parcel·les amb edificacions construïdes abans del 1953 considerades tradicionals segons el pla, que no tenen una afectació total i que no compten amb una catalogació de nivell A, B o C. En aquests casos, en qualsevol intervenció on es prevegi un enderroc parcial o total, caldrà que abans hagi estat admès a tràmit una llicència de nova construcció en la mateixa finca. A més, abans de fer cap obra, caldrà documentar l'edificació i els jardins existents.



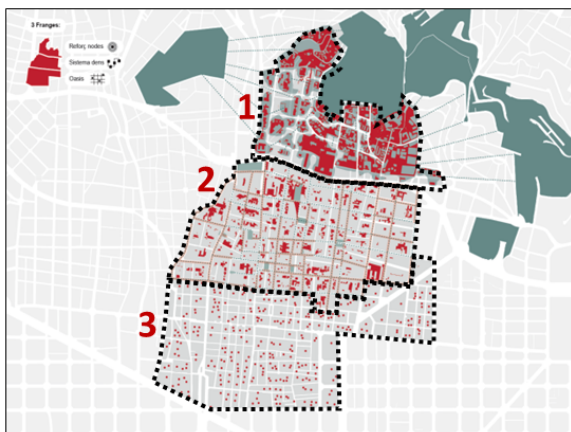
*Conjunt de la Vila de Gràcia: en blau, l'àmbit que abasta,  
i en verd clar, les parcel·les protegides.*



## Preservació del verd

El fet que el catàleg obligui a conservar els patis i jardins de les finques de la Vila de Gràcia i part dels barris de la Salut, Vallcarca i els Penitents, el Camp d'en Grassot i Gràcia Nova és essencial, ja que de les 35,2 hectàrees de cobertura verda que hi ha en total, unes 20,8 són de verd privat –el 59%–. És fonamental, doncs, consolidar el paper mediambiental d'aquests espais a través de les eines urbanístiques.

Durant l'elaboració de la proposta de revisió del catàleg, s'ha fet la següent diagnosi de la vegetació i l'arbrat dels patis de l'àmbit:



**1** En l'àmbit per sobre la Travessera de Dalt, les funcions ecològiques primordials dels patis i jardins són les de **reforçar els grans nodes de biodiversitat**, principalment Tres Turons i el Turó del Putxet, i a la vegada **establir un sistema d'espais passera** que permeten a determinades espècies desplaçar-se a través de la trama urbana tot connectant els diversos turons.

**2** En l'àmbit entre la Travessera de Dalt i la Travessera de Gràcia, el verd pot ajudar a configurar un sistema de verds que relligui els parcs, els jardins i les places verdes així com els carrers arbrats, tot travant un **microsistema d'infraestructura verda**.

**3** En l'àmbit per sota de la Travessera de Gràcia, els patis i jardins són com petits espais **d'oasis de verd** en un teixit que té molt poca presència de verd tant en carrers com en l'espai públic. En aquest àmbit qualsevol patí o jardí que aportí verd és un element potencialment a preservar ja que probablement és dels pocs espais que poden donar suport a la vegetació.

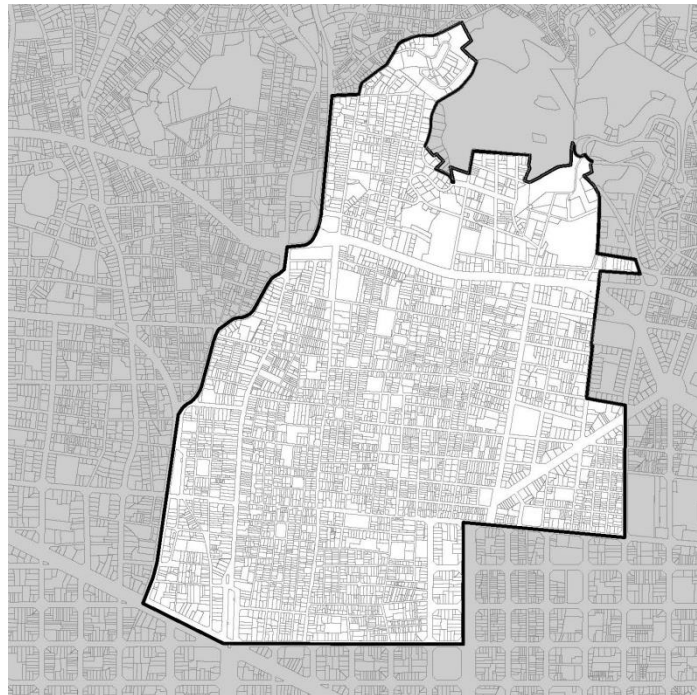
La diagnosi també ha servit per veure si als patis i jardins hi havia exemplars susceptibles de ser considerats arbres d'interès local. De les aproximadament 50 visites fetes a parcel·les particulars, s'han detectat 12 unitats destacables per les seves característiques, i 6 d'aquestes seran elevades a la comissió corresponent per ser avaluades. La seva classificació es detallarà en la diagnosi d'arbrat i espais lliures de la futura proposta d'MPGM.

## Cap a un nou planejament urbanístic

Paral·lelament a la revisió del catàleg, l'Ajuntament ha licitat els treballs de redacció de l'MPGM en l'àmbit del teixit històric dels barris de Gràcia. El pla inclourà els instruments urbanístics per conservar i mantenir l'àmbit en clau de regeneració i revitalització, en front de la substitució, i amb una visió mediambientalment sostenible integrada al planejament.

Aquests treballs s'han de desenvolupar bàsicament sobre els sòls ocupats pels teixits històrics tradicionals de la Vila de Gràcia, i haurà d'avaluar també com a aspecte destacat les activitats actuals, les dotacions, i l'estructura del parc d'habitatges dels barris. L'objectiu serà mantenir i fomentar els usos d'habitatge i les activitats que hi donin servei. Es preveu que el concurs s'adjudiqui a principis de 2020 i que el document de l'MPGM estigui llest a finals d'any per poder iniciar-ne la tramitació.

Per assegurar l'efectivitat del planejament que està en estudi i que no es produeixin actuacions contràries als objectius marcats, la Comissió d'Ecologia, Urbanisme, Infraestructures i Mobilitat de dimarts passat va aprovar una suspensió per un any de llicències d'obra nova i gran rehabilitació, de comunicats d'enderroc de construccions i de comunicacions d'actuacions en jardins i solars que impliquin tala d'arbrat en tot l'àmbit en què es desenvolupen tant el catàleg com la futura MPGM.



*Àmbit de la suspensió de llicències.*