



Pla estratègic
dels **espais litorals** de la ciutat

Balanç de la gestió de platges (PGIL)

Juliol de 2018

Gerència Municipal
Direcció de l'Oficina estratègica de l'àmbit litoral

B
BC
BN



Índex

- 01.** Objectius
- 02.** Situació actual
- 03.** L'indicador BQI
- 04.** DAFO de les platges de Barcelona
- 05.** Taula Municipal de Platges



01

Objectius

B



Objectius i metodologia

Aquest apartat, té per objectiu fer un balanç de la gestió de platges que s'ha dut a terme a través del Pla de Gestió Integrada del Litoral.

Per altra banda, s'ha analitzat l'evolució dels indicadors operatius de gestió de les platges que es recullen des de la implantació de la ISO 14001. L'avaluació del balanç s'ha completat amb l'elaboració d'una anàlisi DAFO que detecta les debilitats, les amenaces, les fortaleses i les oportunitats de les platges de Barcelona.

L'anàlisi s'ha arrodonit amb un primer càlcul de l'índex de qualitat de les platges (BQI) (Sardà et al., 2013), que avalua les tres funcions bàsiques de les platges: la funció recreativa, la funció natural i la funció de protecció. El càlcul d'aquest indicador serveix com a quadre de comandament per a la gestió de les platges i permet prioritzar les accions per aconseguir una gestió integrada i sostenible de les platges de Barcelona.



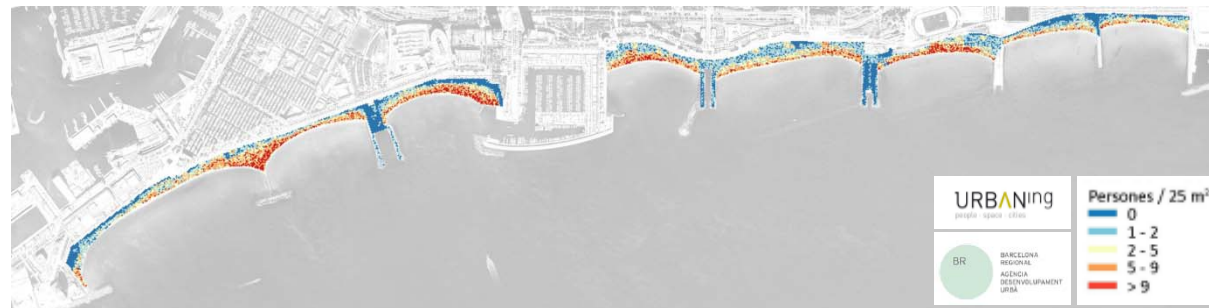
02

Situació actual

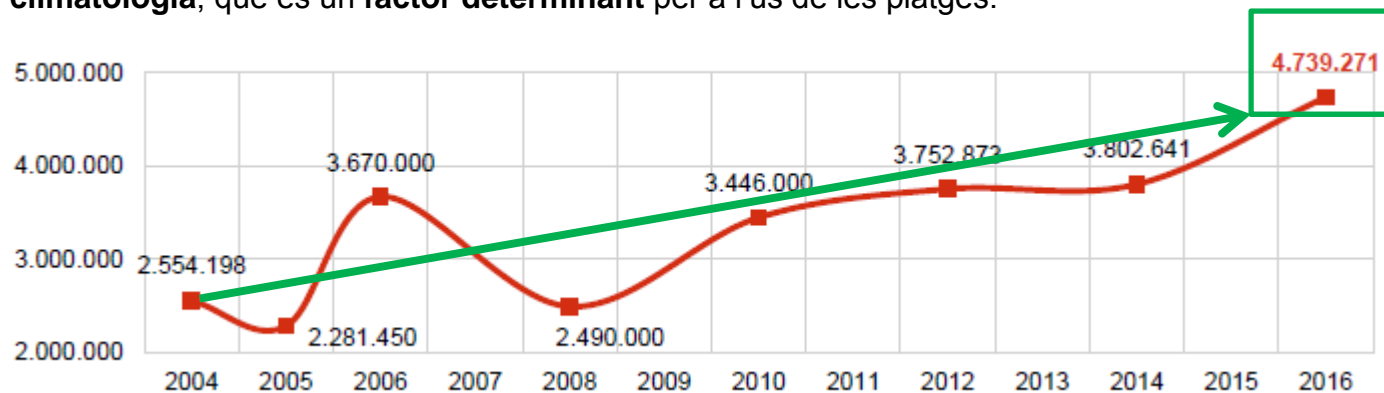
B



Afluència a les platges de Barcelona



- La **ocupació** de les platges de Barcelona presenta una **clara tendència a l'alça**.
- Al 2016 van arribar a acollir al voltant de **QUATRE MILIONS SET-CENTS MIL*** visitants, i van superar gairebé en **1 M** el nombre d'usuaris en anys anteriors.
- A banda d'aquesta tendència a l'alça cal remarcar que l'any **2016** va ser un any excepcionalment **bo** pel que fa a la **climatologia**, que és un **factor determinant** per a l'ús de les platges.



*Dades obtingudes a partir de les enquestes de platja



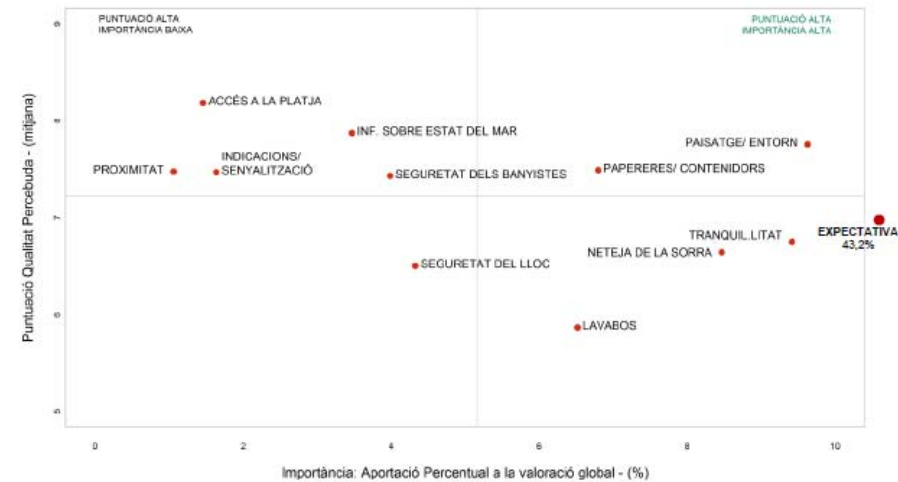
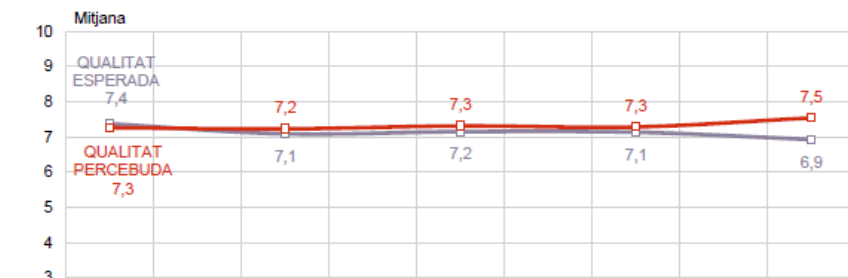
Enquesta de satisfacció

Bianualment, el Departament d'Estudis d'Opinió de l'Ajuntament duu a terme una enquesta als usuaris de les platges. Els usuaris enquestats al 2016 **puntuen globalment les platges de Barcelona amb 7,5 punts de mitjana**, una puntuació dues dècimes més alta que la darrera edició (de 2014).

Les platges del centre i nord són les millor valorades globalment (entre 7,7 punts Nova Mar Bella i Llevant i els 8 punts de banys del Fòrum). Les del sud en canvi, des de Somorrostro a Sant Sebastià, tot i ser les que milloren més la seva valoració global respecte a fa dos anys (entre 4 i 6 dècimes) obtenen les valoracions més baixes del conjunt de les platges barcelonines (entre 7,3 a Sant Miquel i 7,5 la Barceloneta).

La tranquil·litat, la neteja de la sorra i els lavabos són els aspectes amb una puntuació global més baixa de la mitjana i a la vegada amb més pes en la valoració global, i per tant cal incidir-hi prioritàriament.

ÍNDEX DE SATISFACCIÓ





Proposta d'optimització de la gestió del litoral de Barcelona

Amb l'objectiu d'optimitzar la gestió de les platges i concentrar els esforços de millora en els aspectes més rellevants, de forma complementària a l'aprovació del Pla de Gestió Integrada del Litoral, es va elaborar el document de *Proposta d'optimització de la gestió del litoral de Barcelona (2006)*.

L'estudi proposava 66 accions concretes de millora de les platges, de les quals en 10 anys el 41% s'han implementat completament, el 26% parcialment i el 33% no s'han implementat. Si bé algunes de les accions ja no són vigents, la majoria encara són propostes que millorarien significativament la gestió de les platges de la ciutat.

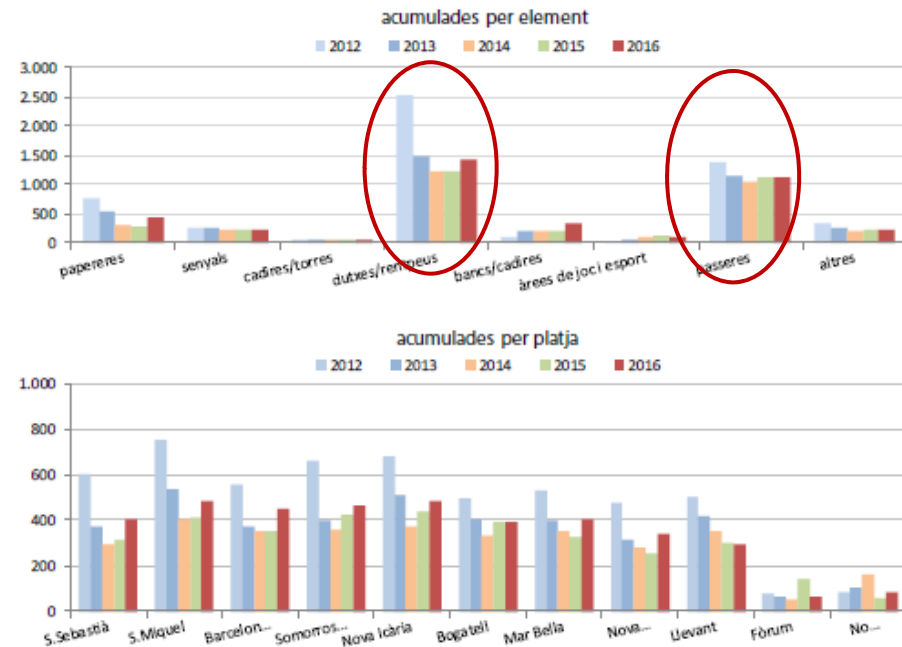




Indicadors de gestió

Des de l'any 2011, la gestió de les platges de Barcelona està inclosa dins de la ISO 14001 de l'Àrea de Medi Ambient de l'Ajuntament de Barcelona. Això comporta un cicle continu de planificació, acció, revisió i millora de l'actuació ambiental del Servei de Platges i un sistema voluntari de gestió i auditoria, que es fa anualment. La revisió del sistema es fa mitjançant uns indicadors de control de la gestió. Aquests indicadors són una bona mesura per avaluar el funcionament de la gestió de les platges de Barcelona.

Un dels primers indicadors calculats correspon al **nombre d'actuacions de manteniment** dutes a terme a les platges de Barcelona. Als gràfics adjunts es pot observar com el manteniment de les dutxes i rentapeus, i les passeres són els elements que concentren més actuacions. Per altra banda, la distribució de les actuacions està bastant equilibrada entre les platges a excepció de la platja del Fòrum, que en registra un nombre molt menor.



Evolució de les actuacions de manteniment (2012-2016)

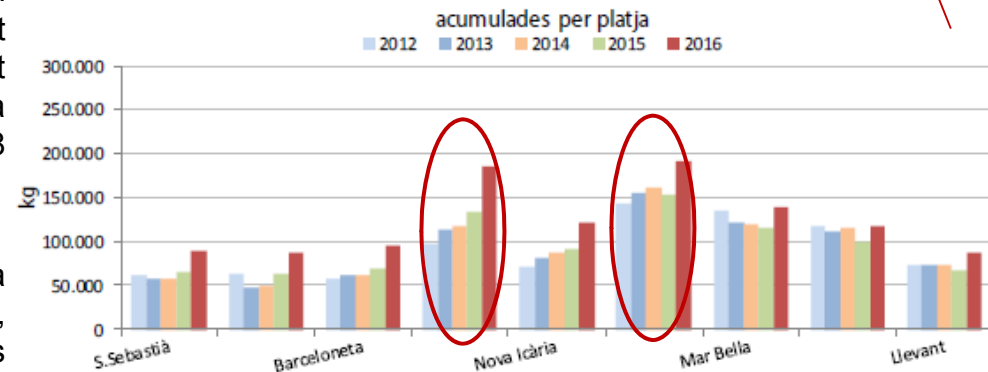
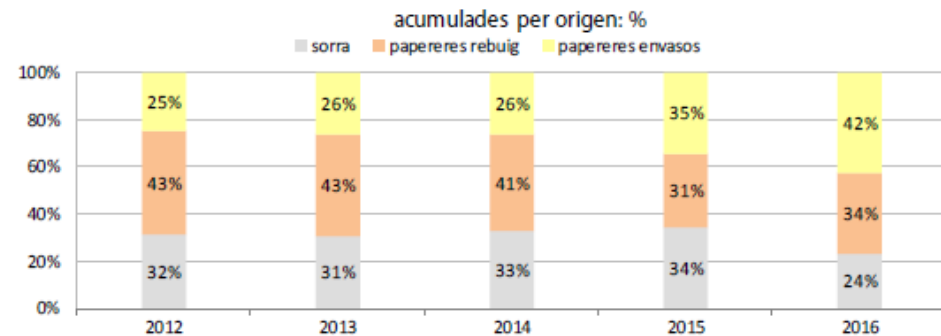


Indicadors de gestió

L'indicador de la neteja i gestió de residus es calcula a partir de la **quantitat de deixalles recollides a la sorra i a les papereres**. Als gràfics adjunts s'observa com hi ha una lleugera tendència a l'augment de la recollida d'envasos respecte al rebuig, tot i que caldria conèixer quina és la qualitat d'aquesta recollida i el percentatge de residus impropis.

Per altra banda, s'observa com al 2016 hi va haver una clara reducció de la quantitat de residus recollits a la sorra, malgrat el fort augment d'usuaris. Caldrà analitzar com ha estat el comportament a l'any 2017 i 2018 per saber si aquesta tendència es manté.

El gràfic de deixalles acumulades per platja mostra com a les platges de Nova Icària, Mar Bella i Nova Mar Bella és on es recullen més residus.



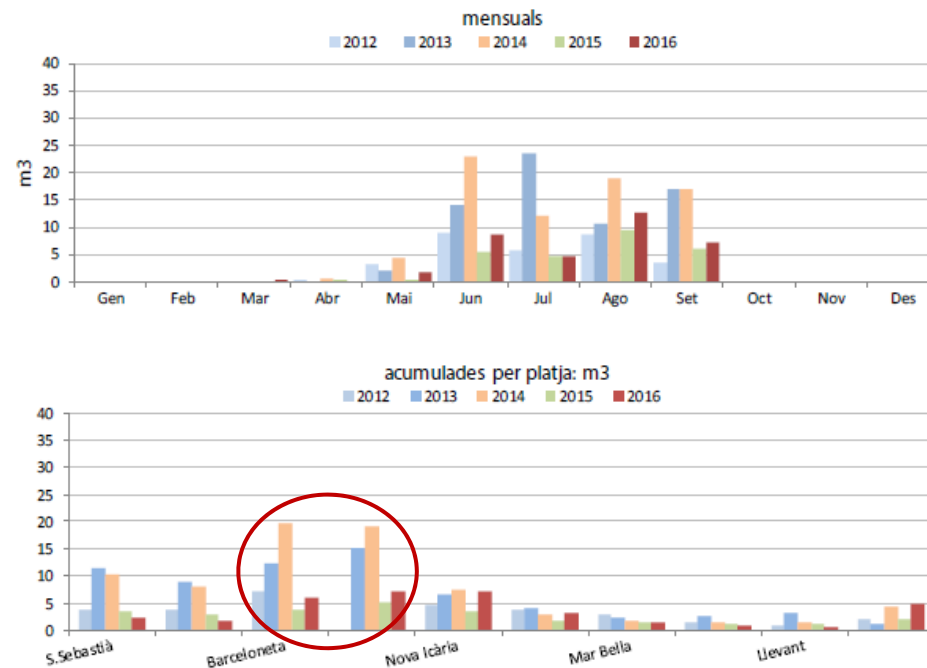
Evolució de les deixalles recollides a la sorra i a les papereres (2012-2016)



Indicadors de gestió

El Departament del Cicle de l'Aigua és el responsable de la neteja de la làmina d'aigua durant la temporada de banys. L'indicador que s'utilitza per fer el seguiment és la **quantitat de deixalles recollides a l'aigua**. Dels gràfics adjunts s'observa molta variabilitat en quant a les deixalles recollides mensualment. Si bé coincideix que els mesos de major presència d'usuaris a les platges es recullen més deixalles. Les dades però, tenen tanta variació al llarg dels anys que és difícil concloure un patró clar. Per treure conclusions més precises seria necessari analitzar altres paràmetres com per exemple el nombre d'esdeveniments que hi ha hagut a cada platja al llarg dels anys, episodis d'obertura de col·lectors per incapacitat d'absorbir cabals en temps d'avinguda, etc.

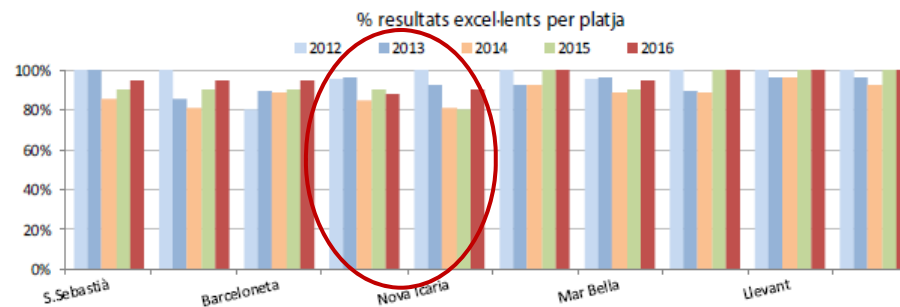
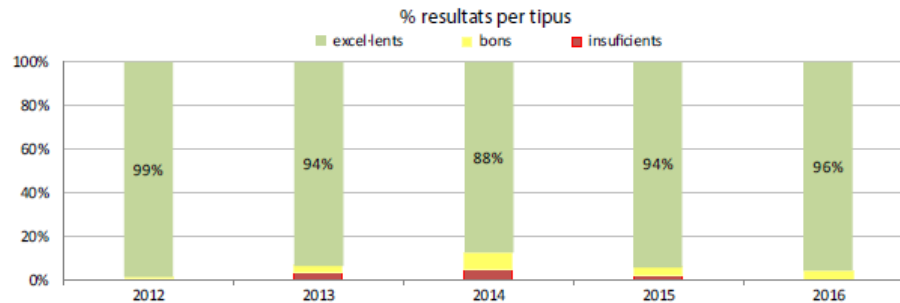
Per altra banda, el gràfic de deixalles acumulades a l'aigua per platja mostra el Somorrostro, Nova Icària i Bogatell com les platges que més deixalles recullen, tot i que anualment també hi ha moltes variacions.



Evolució de les deixalles recollides a l'aigua (2012-2016)



Indicadors de gestió



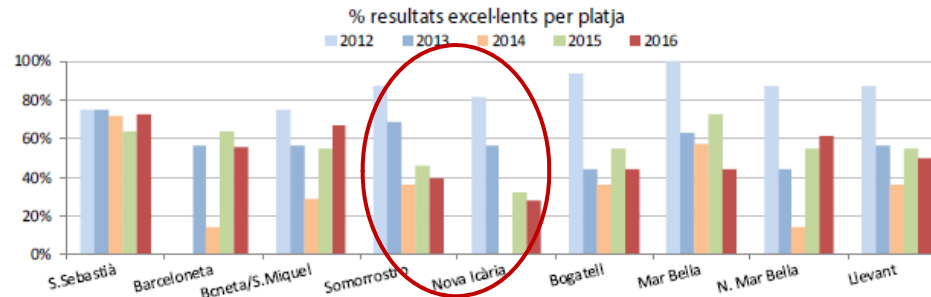
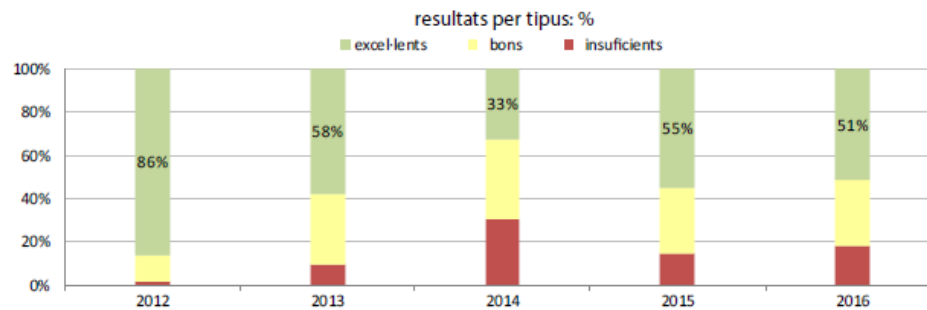
Evolució dels resultats de les anàlisis de la qualitat sanitària de l'aigua de bany (2012-2016)

L'Agència de Salut Pública de Barcelona juntament amb l'Agència Catalana de l'Aigua avaluen, durant la temporada de bany de maig a setembre, la **qualitat sanitària de l'aigua de bany** a partir dels criteris que defineix la Directiva 2006/7/CE relativa a la gestió de la qualitat de les aigües de bany. Els gràfics adjunts mostren uns resultats excel·lents de la qualitat sanitària de l'aigua de bany, tot i que hi ha hagut unes lleugeres variacions al llarg dels anys.

Les platges que enregistren uns resultats menys excel·lents són Somorrostro i Nova Icaria. La mala qualitat sanitària de l'aigua és degut principalment als abocaments a mar dels col·lectors degut als episodis de pluges torrencials (vegeu capítol 7. *Medi Ambient*).



Indicadors de gestió



Evolució dels resultats de les anàlisis de la qualitat sanitària de la sorra (2012-2016)

L'Agència de Salut Pública de Barcelona és la responsable d'analitzar la **qualitat sanitària de la sorra** de la platja durant la temporada de banys de maig a setembre. Els gràfics adjunts mostren una certa variabilitat en el percentatge de qualitat sanitària insuficient a la sorra, arribant a prop del 20% dels resultats negatius al 2016.

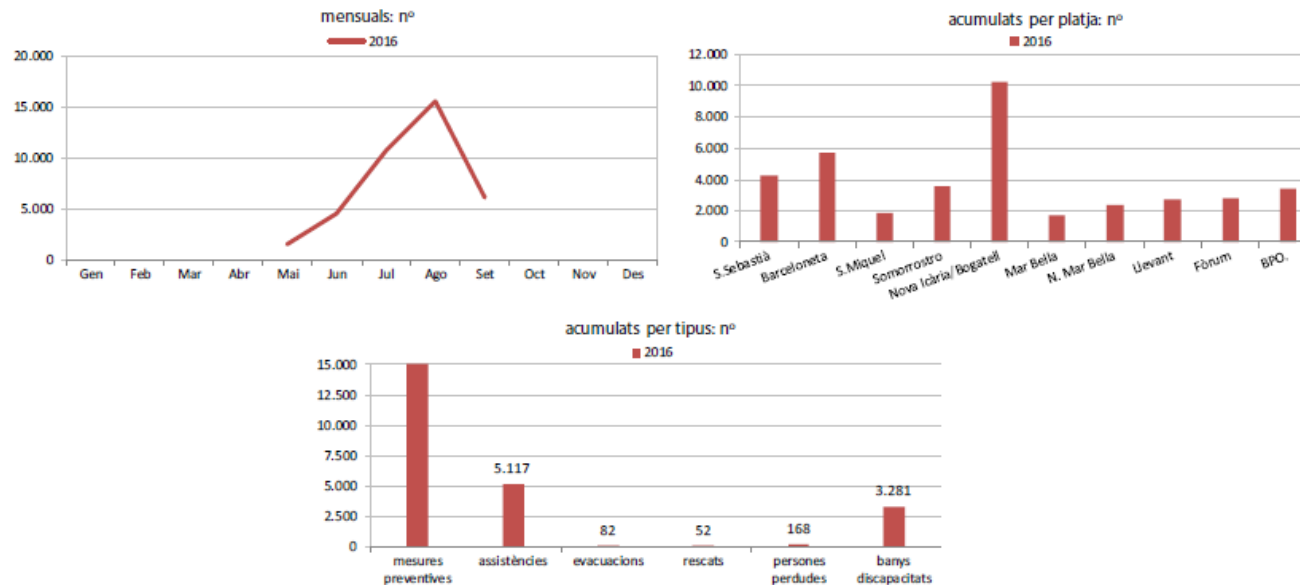
Les platges que enregistren uns resultats més negatius, analitzant només els darrers tres anys, són Somorrostro i Nova Icària.

Es detecta a més, que el procediment ambiental *PA 06. Control sanitari ambiental de les aigües i les sorres del litoral* no detalla com s'ha d'actuar en cas que les anàlisis de la sorra donin com a resultat una qualitat insuficient.



Indicadors de gestió

El servei de salvament i socorrisme de les platges es cobreix a través d'un concurs públic. Es disposa de les dades del **nombre d'actuacions efectuades pel servei de salvament i socorrisme** del 2016 durant la temporada de banys. Els gràfics adjunts mostren que els mesos amb més actuacions són els mesos de juliol i agost tal com seria lògic tenint en compte la distribució temporal dels usuaris de les platges. Per altra banda s'observa també que les platges de ponent tenen més actuacions, a excepció de Nova Icària i Bogatell.



Serveis de salvament i socorrisme prestats durant l'any 2016

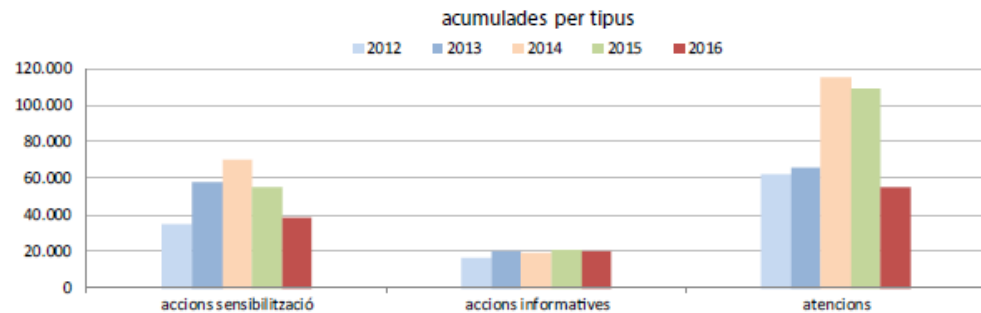
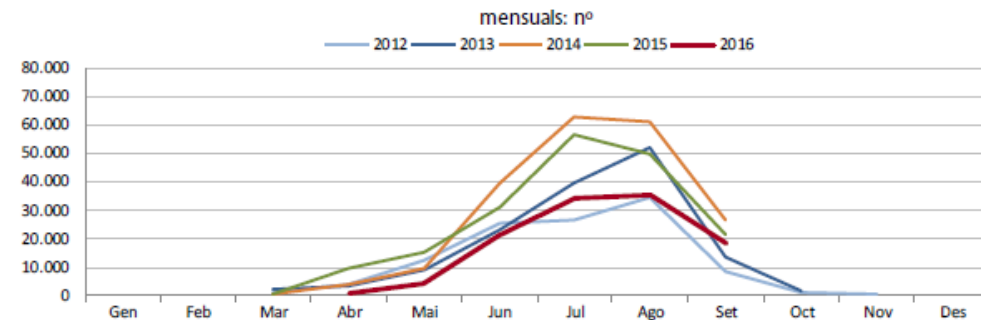
Finalment, s'observa com el major nombre d'accions corresponen a mesures preventives, seguit de les assistències i les accions de suport al bany per a les persones amb diversitat funcional.



Indicadors de gestió

El Centre de la Platja i Siresa són els encarregats de dur a terme les **activitats d'educació ambiental**: accions de sensibilització, accions informatives i atencions als usuaris de les platges de Barcelona, durant la temporada de banys.

Els gràfics adjunts mostren els mesos de juliol i agost de màxima activitat i també una tendència a la disminució en el nombre d'activitats realitzades a partir del 2014. Aquesta disminució es deu, segons mostra el gràfic d'accions acumulades per tipus, a una reducció de les accions de sensibilització i de les atencions.



Evolució del nombre d'accions de sensibilització, accions informatives i atencions dutes a terme (2012-2016)

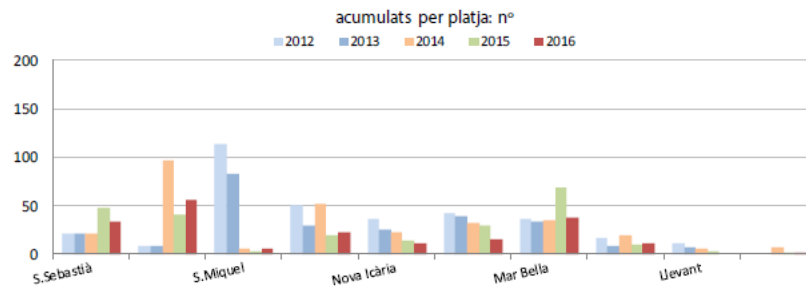
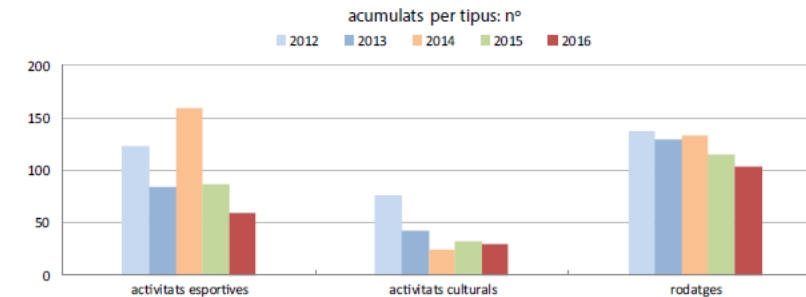
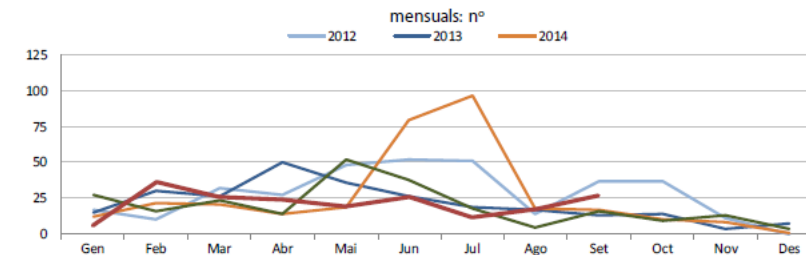


Indicadors de gestió

El departament de concessions de l'Institut Municipal de Parcs i Jardins gestiona els **permisos, llicències i concessions que s'atorguen als parcs i a les platges de la ciutat.**

Als gràfics adjunts s'observa la tendència a reduir el nombre de permisos en temporada de banys amb l'objectiu de reduir els conflictes amb els usuaris de les platges. Tot i aquesta tendència, s'observa encara com als mesos d'estiu hi ha força activitats que coincideixen especialment amb activitats culturals (cinema a la platja i concerts del Liceu, OBC i Mercè) i algunes activitats esportives. Els rodatges i les activitats esportives de més impacte tendeixen a fer-se fora de la temporada de banys.

En els darrers anys, les platges que acumulen més permisos són San Miquel i la Mar Bella.



Evolució del nombre de permisos atorgats per platja (2012-2016)



03

L'indicador BQI

B



Càlcul de l'indicador BQI

L'índex de qualitat de les platges (BQI, *beach quality index*) és una eina de gestió específica per platges. Originalment està pensat per promoure l'aplicació de sistemes de gestió ambiental integrats per les platges amb l'objectiu de millorar-ne la seva gestió des del punt de vista de l'eficiència i la sostenibilitat. Aquest índex no solament avalua la qualitat integral de la platja, sinó que esdevé una potent eina de monitoratge que permet, addicionalment, comparar l'estat de les platges entre diferents localitats.

Amb l'objectiu d'establir un criteri homogeni per calcular aquest índex, Sardà et al. (2010) han desenvolupat una proposta d'esquema on el **BQI** està integrat per tretze indicadors parcials, agrupats en les tres funcions bàsiques que realitzen les platges: **recreativa (RFI)**, **natural (NFI)** i de **protecció (PFI)**:

Així, el BQI és la suma d'aquests tres subíndex:

$$BQI = p_1(RFI) + p_2(NFI) + p_3(PFI);$$

On el valor dels coeficients p_1 , p_2 i p_3 es determina a través d'enquestes de valoració que es reparteixen entre diferents experts en la matèria. Per a platges urbanes, Sardà et al. (2010) proposen el següents pesos relatius per a cada coeficient:

$$p_1 = 0,6 \text{ per la funció recreativa}$$
$$p_2 = 0,1 \text{ per la funció natural}$$
$$p_3 = 0,3 \text{ a la funció de protecció}$$



Càlcul de l'indicador BQI

Cadascun dels tres subíndex (de funció **recreativa (RFI)**, **natural (NFI)** i de **protecció (PFI)**) inclou una sèrie de subíndex parcials i es calculen d'acord amb les següents fòrmules:

- $RFI = \alpha[IC + IEQ + ISerf + IAct + IAcPar + IComf + IS + IBS]$
- $NFI = IN + IWPS + IPQ$
- $PFI = IPP$

Tot seguit es detallen els diferents subíndex parcials :

Índex BQI	Subíndex	Índex Parcials
		α : Qualitat microbiològica de l'aigua
	Funció recreativa (RFI)	IC : Índex de saturació IEQ : Qualitat ambiental ISerF : Serveis i instal·lacions IAct : Activitats IACPar : Accés i aparcament Icomf : Índex de confort IS : Qualitat de l'entorn IBS : Seguretat a la platja
	Funció natural (NFI)	IN : Condicions naturals IWPS : Pol·lució de l'aigua i la sorra IPQ : Qualitat física
	Funció de protecció (IPP)	IPP : Protecció

Esquema publicat a Sardà et al. (2010)



Càlcul de l'indicador BQI: aplicació a les platges de Barcelona

El càlcul de l'Índex BQI a les platges de Barcelona s'ha realitzat a partir de dades obtingudes de diferents fonts, (enquestes de platja, estudis i controls periòdics de l'Agència Catalana de l'Aigua, estudis de la Universitat Politècnica de Catalunya, etc.). Els valors del BQI i els diferents subíndex obtinguts per a cadascuna de les platges de Barcelona han estat:

	Sant Sebastià	Sant Miquel	Barceloneta	Somorrostro	Nova Icària	Bogatell	Mar Bella	Nova Mar Bella	Llevant
RFI	0,80	0,78	0,69	0,78	0,78	0,69	0,70	0,78	0,69
NFI	0,33	0,33	0,33	0,33	0,33	0,33	0,33	0,33	0,33
PFI	0,56	0,57	0,51	0,32	0,32	0,20	0,18	0,30	0,12
BQI	0,68	0,67	0,61	0,59	0,59	0,51	0,51	0,69	0,49

Tot i que no es tracta d'una anàlisi conclusiva, el BQI assenyala les platges de Sant Sebastià i la Barceloneta com els espais més idonis. L'anàlisi revela també una disminució progressiva d'aquesta idoneïtat cap a llevant. Addicionalment, l'índex BQI posa de manifest que les platges de Barcelona presenten una funció natural i de protecció deficient.



Càlcul de l'indicador BQI: aplicació a les platges de Barcelona

Aquests resultats depenen en gran mesura del valor assignat als coeficients que multipliquen cadascun dels índex parcials i subíndex de l'equació. Consegüentment i d'acord amb l'estudi de Sardà et al. (2010), on s'estableix que la funció recreativa suposa el 60% del total del BQI, el valor que actualment pren l'índex BQI a les platges de Barcelona depèn principalment de l'actual percepció d'aquest espais com a entorns bàsicament de lleure i no com a entorns naturals ni de protecció.

A banda, el contrast entre els valors que pren l'índex BQI a les platges de ponent i llevant fa encara més palès el poc atractiu que ofereixen els espais litorals de llevant en front als de ponent. Aquesta problemàtica és fruit, entre d'altres factors, de la mala accessibilitat amb transport públic i dels problemes de permeabilitat vertical a causa de la falta de carrils bici i eixos cívics definits que connectin la ciutat amb el front litoral de llevant (veure els capítols 4,5 i 6 de la diagnosi).



Càlcul de l'indicador BQI: aplicació a les platges de Barcelona

Tal i com s'ha fet notar a l'inici d'aquest apartat, l'índex de qualitat de les platges BQI no és únicament una eina de gestió de platges, sinó que es tracta d'una potent eina de monitoratge que permet inclús comparar entre l'estat de les platges barcelonines i les de diferents localitats.

A tall d'exemple, la següent taula mostra els valors de BQI per a platges del sector de la Selva marítima de la província de Girona.

Platges del territori de la Selva marítima (Girona)			
	S'Abanell	Lloret centre	Tossa-Mar menuda
RFI	0,73	0,68	0,69
NFI	0,92	0,87	0,91
PFI	0,48	0,61	1
BQI	0,67	0,68	0,81

L'avaluació preliminar del BQI que es presenta en aquesta taula posa de manifest que, globalment, les platges de S'Abanell i de Lloret centre obtenen puntuacions similars a les de les platges de ponent de Barcelona. Tanmateix, aquests resultats ens alerten de que les platges de la Selva marítima presenten una funció natural i de protecció força millor que les de Barcelona.

Així doncs, el BQI ajuda a detectar ràpidament les debilitats i amenaces que pateixen les platges de Barcelona així com a establir i prioritzar els plans d'actuació en aquests espais. Alhora, l'anàlisi comparativa entre els BQI de platges de diferents localitats facilita enormement la tasca d'identificació de les principals fortaleses i la detecció d'oportunitats.



04

DAFO de les platges de Barcelona

B



DAFO de les platges de Barcelona

A partir de l'avaluació dels indicadors de gestió, s'ha elaborat en termes d'un DAFO, una síntesi de les debilitats i fortaleses internes i de les amenaces i oportunitats externes que presenten les platges de Barcelona en la situació actual.

DEBILITATS

- **Congestió de les platges en determinats períodes** i horaris (sobretot a Sant Sebastià, Sant Miquel i Barceloneta).
- **Efectes** associats a l'**elevada freqüentació a les platges** (4,7M usuaris 2016), que es tradueixen en un augment en la generació de residus, més problemes d'inseguretat, etc.
- Elevada **concentració d'usos al passeig marítim** (e.g. ús de diferents "ginys"). Problemes de convivència d'usos a determinats trams del passeig marítim especialment en punts discontinus o més estrets.
- **Augment d'usos a la làmina d'aigua** que generen problemes de seguretat marítima (detectats per Capitania Marítima).
- **Accés als espigons** tot i la prohibició d'accedir-hi.
- El **litoral de llevant** de Barcelona és una franja de ciutat amb **mala accessibilitat amb transport públic**, i presenta problemes de permeabilitat vertical a causa de la falta de carrils bici i eixos cívics definits que connectin amb el front litoral.
- **Serveis limitats fora de la temporada de banys** mentre que l'ús del litoral és continu tot l'any (per bé que amb diferent intensitat).



DAFO de les platges de Barcelona

DEBILITATS

- **Impacte de l'oci nocturn** sobre els ecosistemes litorals i la contaminació marina.
- **Contaminació dels fons marins**.
- **La neteja** dels fons marins es fa **amb voluntaris**.
- Presència **d'activitats econòmiques il·legals**: manters, llauners, massatges, etc.
- **Poca vinculació del territori** i la població amb les activitats marítimes i/o nàutiques.
- Les platges són **poc percebudes** pel ciutadà com un **espai natural**.
- **Poca visibilitat del Centre de la Platja** i desconeixement de les activitats que promou.
- **Desconeixement** per part de la ciutadania de l'existència d'un centre d'investigació de referència en Ciències del Mar (**ICM**).
- Manca una **ordenança del litoral**.
- Manca la **definició del model o models de platja** que vol la ciutat.
- Multitud d'agents que intervenen al litoral. **Coordinació poc empoderada**.



DAFO de les platges de Barcelona

AMENACES

- **Conflictivitat social** en augment. Els interessos socials dels residents no casen amb el turístics.
- La nova Llei de Costes considera el **turisme com a un element d'interès general** i l'inclou com a ús permès dins el Domini Públic Marítim Terrestre.
- Les pèrdues de sediment que pateixen les platges especialment per la seva zona més interna (zona crítica per a mantenir una platja seca funcional), així com la seva pràcticament nul·la capacitat recuperació de forma natural, posen en risc permanent aquesta zona de la platja (ocupada per el passeig i altres infraestructures fixes o temporals) i requereixen constantment **d'intervencions de manteniment..**
- **Contaminació en episodis puntuals de pluja torrencial** (el litoral de la ciutat és el medi receptor d'una conca àmplia) per bé que s'ha reduït molt gràcies al PECLAB.
- Episodis de **proliferació de meduses i fitoplàncton tòxic** que requereixen de mesures ad hoc.
- Efectes del **canvi climàtic** al litoral i augment de l'ús de l'espai com a mesura del Pla d'adaptació al canvi climàtic.



DAFO de les platges de Barcelona

FORTALESES

- **Gaudi gratuït i lliure** de les platges. Espai obert amb baixa densitat d'ocupació en moments determinats.
- **Diversitat d'usos i d'usuaris** al llarg del litoral i al llarg de l'any.
- **Espai públic vital i de qualitat**, la platja i els seus espais adjacents són espais d'atracció de població i usuaris, adequats per realitzar-hi activitats esportives i lúdiques per la seva longitud, continuïtat i poc pendent. Increment de l'ús de la bicicleta.
- Gran **diversitat i riquesa de recursos turístics**, oferta variada de platges amb diferents activitats tot l'any.
- Espai de **lleure complementari**, en el qual es poden celebrar manifestacions festives o culturals amb menor afectació a la mobilitat i a la vida ordinària de la ciutat.
- Teixit empresarial fort i **marca Barcelona** consolidada a nivell internacional.
- Bona **accessibilitat en transport públic** a la zona de platges de la Barceloneta i Port Vell.
- Ampli **llegat històric** relacionat amb el mar que doten de valor nombrosos espais.
- Existència del **Pla de Gestió del Litoral de Barcelona (PGIL)**. Model únic a nivell estatal de gestió litoral. Incorporació d'un equip especialitzat en gestió de zones costaneres.
- Espai amb potencial **mitigador dels efectes del canvi climàtic**.



DAFO de les platges de Barcelona

OPORTUNITATS

- Ús de les platges com a **espai d'activitats comunitàries** durant la temporada d'hivern.
- Existència de diverses **entitats al litoral** que fan activitats vinculades amb el mar, cal coordinar-les, visibilitzar-les i comunicar-les millor.
- Potenciar els **eixos cívics muntanya-mar** per millorar la permeabilitat de la ciutat cap al litoral, especialment per potenciar l'ús del metro per arribar a les platges.
- Oportunitat de **completar el passeig marítim** de llevant incorporant criteris ambientals, mesures d'adaptació al canvi climàtic, renaturalització dels espais públics, etc.
- **Taula de Platges:** oportunitat per unificar el discurs entre tots els agents que treballen en la gestió de les platges.
- Gestió del litoral integrat amb la gestió de la ciutat. Incloure les **platges en les polítiques públiques** de naturalització de centres urbans i la creació de serveis amb cobeneficis per les persones i el medi ambient.
- Oportunitat d'establir a nivell de l'Ajuntament una **estructura estable per gestionar el litoral** de forma integrada i transversal.
- Capacitat de **protecció** d'algunes **espècies vulnerables**.
- Potencial de **generació solar i aprofitament dels recursos energètics marins**.
- Activitats socioeconòmiques del litoral. Oportunitat per a dinamitzar **l'economia social i arrelada en l'àmbit nàutic i marítim**.
- Oportunitat **d'apropar el mar als ciutadans** promovent els seus valors naturals, socials i patrimonials.



05

La Taula municipal de platges

B



La Taula municipal de platges

A finals del 2017 el Comissionat d'Ecologia va proposar la creació de la Taula Municipal de Platges com a fòrum municipal intern per repensar el model de gestió actual de les platges de Barcelona, tenint en compte que la seva capacitat de càrrega està arribant al límit. La Taula municipal de platges té els objectius concrets de:

- Elaborar un **Pla d'Acció de les Platges per al 2018** de forma consensuada amb tots els agents que intervenen en la gestió de les platges que permeti iniciar un camí per aconseguir una situació òptima de les platges.
- Establir unes **accions estratègiques a llarg termini** que consolidin la gestió futura de les platges de la ciutat.

La Taula municipal de platges s'emmarca dins de l'activitat de gestió del litoral de l'Ajuntament de Barcelona sota el paraigua del Pla estratègic dels espais litorals de la ciutat i acull tots els operadors que intervenen en la gestió operativa de les platges de Barcelona. La taula s'estructura en els grups de treball que es mostren en la següent il·lustració.





La Taula municipal de platges

La primera edició d'aquestes jornades ha estat tot un èxit i a resultes de les sessions dels diferents grups de treball (accessibilitat i connectivitat, seguretat i salvament, infraestructures i serveis, activitats i espai natura), s'han aportat més de 90 propostes que permetran concretar un **Pla d'Acció de Platges 2018** i enfortir la gestió municipal d'aquests espais.

