



DIAGNOSI AMB PERSPECTIVA DE GÈNERE SOBRE ELS ESPAIS QUE ES PERCEBEN INSEGURS AL DISTRICTE DE GRÀCIA

Marxes exploratòries pels 5 barris del districte de Gràcia avaluant els elements que condicionen la nostra percepció d'inseguretat amb perspectiva feminista.

ACTA RESUM DE LA VILA DE GRÀCIA



Col·lectiu
Punt 6

Col·lectiu Punt 6

Abril i maig 2022



1. DADES DE PARTICIPACIÓ

La marxa exploratòria de la Vila de Gràcia es va realitzar el dimarts 5 d'abril a les 19:30h, i hi van assistir 5 persones d'entre 45 i 74 anys.

Les seves edats eren: 45, 47, 48, 68 i 74. Dues d'elles eren jubilades, i dues d'elles assalariades. Una d'elles tenia persones a càrrec, un infant i una persona adolescent. Una d'ella viu sola, dues d'elles en parella, i una d'elles amb parella i fills.

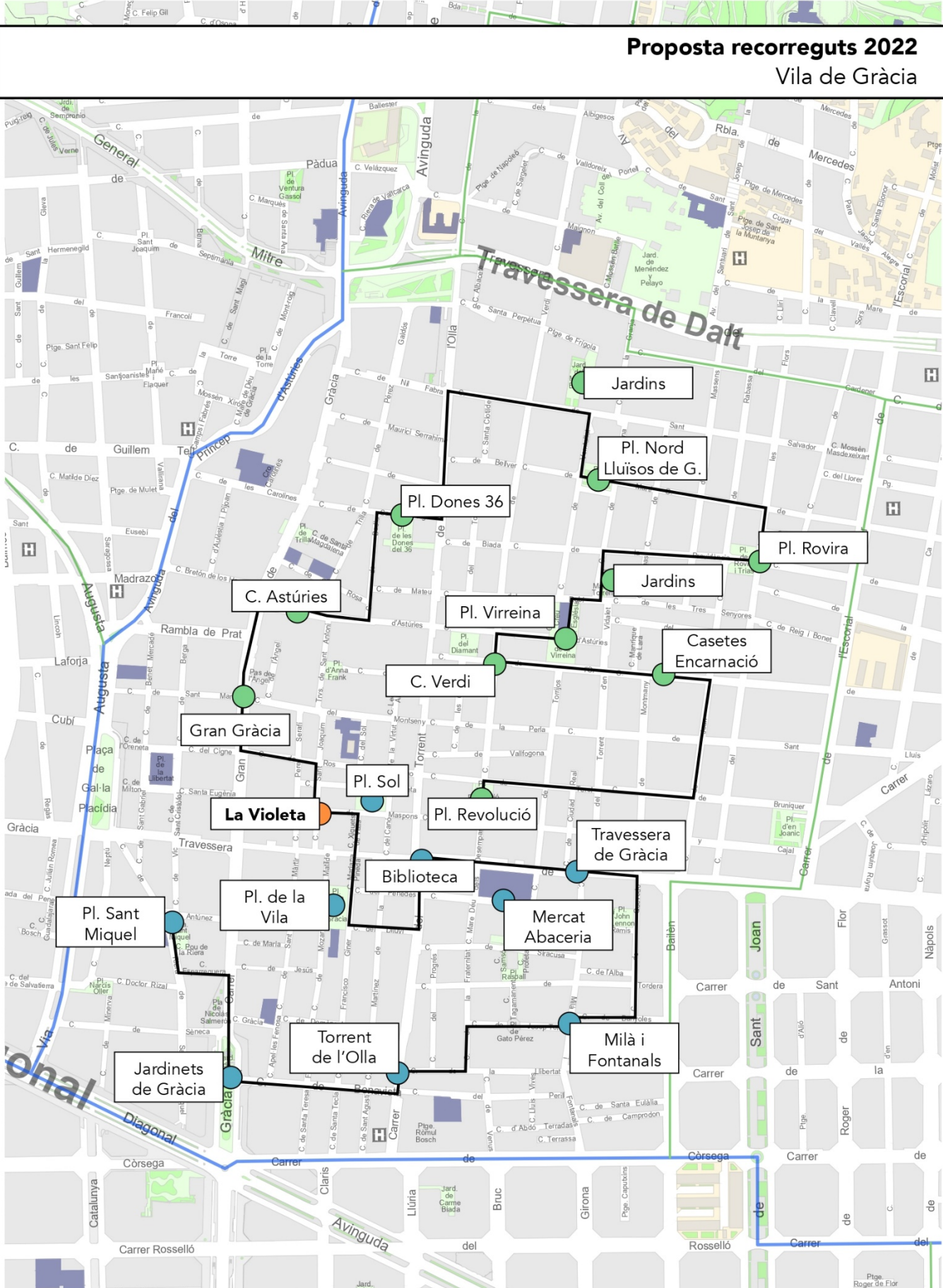
2. RELATORIA DE LA MARXA EXPLORATÒRIA A CAMP D'EN GRASSOT I GRÀCIA NOVA

Els recorreguts s'han dissenyat a partir del coneixement previ de Col·lectiu Punt 6 en relació a la seguretat urbana des d'una perspectiva feminista, i reconeixent les conclusions del projecte "Passejant amb mirada de dona" emmarcat al procés de Decidim Barcelona de l'any 2017. Per una banda s'ha tingut en compte poder englobar les àrees del barri que aquest projecte no va incloure, i per altra, poder observar i avaluar les actuacions de millora realitzades a partir de les conclusions del 2017. En aquest sentit, s'han proposat dos itineraris diferents per cada un dels cinc barris del districte de Gràcia, amb l'objectiu de poder englobar el màxim de territori del districte.

El punt de trobada ha estat el Centre Cultural de la Violeta, espai representatiu del veïnat i cèntric que permetia dividir-nos en dos grups per realitzar l'itinerari nord, Vila de Gràcia Nord, i l'itinerari sud, per Vila de Gràcia Sud. Tot i això, no hi ha hagut prou convocatòria per generar dos grups i només s'ha pogut realitzar el recorregut nord per la zona nord del barri de la Vila de Gràcia, ja que era la zona on la majoria de dones habitaven i utilitzaven.



Proposta recorreguts 2022
Vila de Gràcia





Parada 1: Centre Cultural La Violeta

Parada 2: Plaça de l'Anna Frank

Parada 3: Carrer d'Astúries, Gran de Gràcia i entorn del Centre Jove La Fontana

Parada 4: Plaça de les Dones del 36

Parada 5: Torrent de l'Olla

Parada 6: Entorn de Providència i Plaça Manuel Torrente

Parada 7: Entorn de les Casetes d'Encarnació

Parada 8: Entorn de la Plaça Revolució

PARADA 1: Centre Cultural La Violeta

Iniciem la marxa davant del Centre Cultural de la Violeta. Un dels dubtes inicials que sorgeixen és el tema de la configuració dels accessos als habitatges d'alguns carrers de Gràcia, ja que hi ha façanes que generen entrades en forma de racons a l'hora d'entrar a casa, i per altra banda. Les dones debaten entre les possibles solucions a aquest tema, per una banda, estudiar la possibilitat de posar-hi llum permanent, sigui provinent de l'accés o de l'escala interior, o per altra banda, mirar elements que ajudin a la visibilitat, com per exemple, miralls. També s'explica que hi ha municipis que han treballat en ordenances per millorar els accessos als habitatges en aquest sentit.

Tot i això, a mi els miralls no m'agraden perquè sempre penso que m'apareixerà algú.

La majoria de les dones que han vingut a la marxa utilitzen els carrers de l'entorn del Centre Cultural de la Violeta perquè són usuàries del centre, i quan tornen a casa utilitzen els carrers que pugen en direcció nord. En general, les dones valoren positivament els carrers de prioritat vianant i són els que més utilitzen per caminar-hi. Sorgeix el tema que identifiquen la zona del carrer Jaén i entorn de la Plaça de Anna Frank que seria l'espai d'aquesta zona que eviten. Consideren favorable la llum del carrer Sant Joaquim perquè tenen prou freqüència i intensitat, i a més, no els tapa cap element ni obstacle.



Districte de Gràcia



Ens aturem davant de Ros de Olano, i les dones consideren que és un carrer incòmode pel que fa a la mobilitat, ja que la prioritats és clarament vial i les voreres són molt estretes, aspecte que no ajuda a la percepció de seguretat. Tot i això, l'utilitzen perquè té bona comunicació amb l'entorn i connectivitat per creuar el barri.

Jo tinc clar que tinc prioritats, però el que em passa és que la majoria de gent tinc la sensació que no ho saben que tinc prioritats.

Parlant dels carrers amb plataforma única, algunes de les dones comenten que genera certa percepció d'inseguretat quan elements de mobilitat amb més velocitat que les persones vianants, com per exemple, patinets o bicicletes, passen pel mig dels carrers amb prioritats peatonal i envaeixen el pas dels vianants. Tot i això, consideren que les bicicletes són més respectuoses que els patinets, i valoren favorablement la convivència de la bicicleta i la mobilitat vianant, en general. Consideren que amb l'increment de la mobilitat amb patinet ha augmentat la percepció d'inseguretat.

...m'estressa tant tenir els patinets pressionant mentre vaig en bici, que he abandonat el bicinng (...) ja no vaig en bici per culpa dels patinets.

Ens aturem al carrer Montseny, on tenim davant una entrada de pàrquing que genera un racó fosc i opac. El carrer Montseny també és molt utilitzat, no per les seves condicions de mobilitat, que consideren que no són favorables, sinó per la seva connectivitat amb el barri de la Vila de Gràcia i la zona del Mercat de la Llibertat i Gran de Gràcia.



Districte de Gràcia



Les dones critiquen la vorera del carrer Montseny on hi ha tots els contenidors duplicats i junts, davant del comerç del Condis. Els motius d'analitzar-ho desfavorablement, i evitar passar-hi, és que la vorera és estreta, és desagradable perquè hi ha brutícia i fa pudor, i no hi caps quan hi ha altra gent que hi passa en direcció contrària, i a més, amb uns obstacles tant opacs i seguits com els contenidors, obstrueixen molt la visibilitat del carrer.

Un dels temes recurrents a la Vila de Gràcia, així com en altres barris del districte, és el soroll que generen els camions de les escombraries, i les dones ho consideren molt desagradable.

PARADA 2: Plaça de l'Anna Frank

Ens arribem fins la Plaça d'Anna Frank, ja que és un dels punts que van ser criticats a l'estudi del 2017, i s'ha considerat un dels punts interessants per passar-hi, analitzar les millores i les condicions d'il·luminació i percepció d'inseguretat.



Districte de Gràcia



La majoria de dones que han vingut expliquen que no utilitzen aquests carrers, ja que es percep com a espai fosc quan el Tradicionariu està tancat, la façana està dissenyada a partir de façanes negres, hi ha escales i una rampa estreta amb poca visibilitat. Aquestes escales és un dels punts de trobada de grups de persones que s'agrupen a la nit, aspecte que genera percepció d'inseguretat si vas sola i has de passar pel mateix lloc on estan un grup de persones que no coneixes i no hi ha activitat al voltant. S'explica que aquesta zona està afectada pel MPGM i per tant, pendent de millora. Tot i això, les dones estan d'acord que tot i que sigui provisional, la provisionalitat s'ha de gestionar també perquè afecta la quotidianitat de les persones veïnes d'un entorn.

El trobo antipàtic. O quedes arraconada a la rampa estreta tocant la paret, o has d'utilitzar les escales que tampoc m'agraden (...) i quan està tancat encara més.

L'edifici que fa cantonada amb Travessia de Sant Antoni fa molts anys que està en desús, i expliquen que ara està ocupat per poder donar una funció social al bloc. Algunes expliquen que està previst fer-hi habitatge públic, i reflexionem sobre com serà el disseny de la cantonada, i dels baixos, i quina relació tindrà amb el seu entorn, aspecte que s'hauria de treballar tenint en compte l'espai tancat que és.

PARADA 3: Carrer d'Astúries, Gran de Gràcia i entorn del Centre Jove La Fontana

Les dones estan d'acord amb analitzar positivament els espais de prioritat vianant, però tot i això, algunes expliquen que el fet que Astúries sigui tan transitat evita que l'utilitzin en els seus recorreguts habituals. Altres, en canvi, prefereixen la vitalitat que ofereix Astúries, davant d'altres que prioritzen la mobilitat motoritzada. Tot i que els seus recorreguts siguin diferents durant el dia, les dones coincideixen en considerar que la vitalitat d'Astúries aporta percepció de seguretat durant la nit, ja que tot i que cap destaquí cap aspecte concret de la il·luminació, com que els comerços tanquen tard, sempre hi ha molta concurrència de gent pels carrers.



Districte de Gràcia

Agafem Gran de Gràcia per pujar fins al carrer de Santa Rosa. Durant aquest trajecte passant per Gran de Gràcia quasi no ens sentim ni podem parlar, i totes coincideixen en considerar que hi ha molt soroll a Gran de Gràcia. A més, com que les voreres són estretes i hi ha sempre molta concurrència de gent, moltes d'elles eviten passar-hi, i prefereixen passar per altres carrers paral·lels. Una de les observacions que fa una de les dones és que la millora de Riera de Cassoles, que ha fet més amples les voreres, ha quedat molt favorable per als recorreguts a peu, tot i seguir sent una autopista.

A mi em sap greu però la vegetació, està molt bé que estigui, però sovint entorpeix molt la llum dels fanals...

Observem que la tipologia de il·luminació canvia segons els carrers de Gràcia. Una dona reflexiona sobre la dificultat de relacionar la vegetació viva, amb el mobiliari i la llum dels fanals, element estable que ha de quedar sense obstacles perquè funcioni.

Passem pel costat de l'Espai Jove Fontana, però les dones expliquen que no fan servir ni l'equipament, ni el pati, ni l'entorn que l'envolta.

Aquests bancs semblen fets per no seure-hi.

Analitzem des de fora la disposició i configuració física dels bancs de l'espai exterior del Centre Jove La Fontana. Les dones dubten si la il·luminació d'aquest espai queda oberta durant la nit, aspecte que ajudaria a tenir percepció de seguretat quan l'equipament està tancat i no hi ha cap més activitat al carrer.

En passar per l'entorn de Plaça Trilla, una de les dones explica la representativitat de les dones al nomenclàtor, ja que el senyor Trilla tenia tres filles, i per poder posar els seus noms als carrers havien de ser santes, i per aquest motiu, van anomenar als carrers de Santa Magdalena, Santa Rosa i Santa Àgata. Tres dones que no eren santes, però el nomenclàtor de carrers no les acceptava sense ser-ho.

PARADA 4: Plaça de les Dones del 36

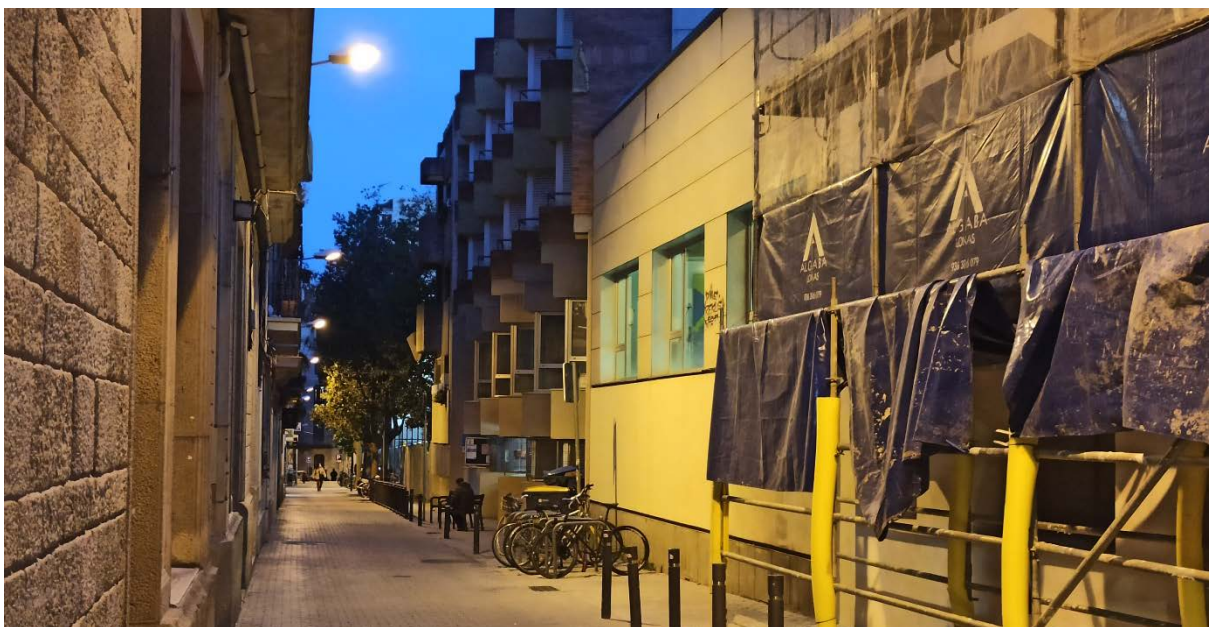
En acostar-nos a la Plaça de les Dones del 36 passem per davant d'un edifici en obres, que ja fa molt de temps que hi està. Les dones coincideixen en considerar que aquests elements urbans en obres, sobretot quan s'hi estan molt de temps, contribueixen en reduir la visibilitat de l'entorn.



Districte de Gràcia



En aturar-nos a la cantonada, observem la diferència de la tipologia de llum entre els carrers. Al carrer Badia, majoritàriament residencial, hi ha enllumenat de baixa intensitat i molt groguenc, aspecte que no ajuda a tenir la sensació que sigui un espai ben il·luminat.



Les dones celebren moltíssim la inexistència de tanques a la Plaça de les Dones del 36. Totes coincideixen en pensar que les places han de ser obertes sense restriccions i pensades per l'ús públic. Anteriorment, la plaça estava tancada per tanques i només els veïns que hi vivien podien fer ús de la plaça a partir d'una hora del vespre. L'ús d'aquesta plaça és molt variat, i depèn de les franges horàries, per exemple, durant el dia hi ha molta canalla amb famílies, i durant el vespre hi venen més persones amb gossos.



Districte de Gràcia

Una dona explica que una de les propostes que hi ha sobre la taula és posar un lavabo públic a la plaça, però no saben on. Les altres consideren que és una molt bona iniciativa que les pot ajudar a tenir elements de suport a la vida quotidiana.

PARADA 5: Torrent de l'Olla

En creuar Torrent de l'Olla, ens aturem a la cantonada per parlar-ne. Les dones no consideren que és un carrer amable, i analitzem perquè. Per una banda, la prioritat és vial i les voreres són estretes, i per l'altra, a més de ser estretes estan envaïdes per motos sobre vorera, i per tant, privatitzades. En alguns punts del barri s'ha aconseguit que això canviï, però a través de queixes veïnals constants i contundents, i és un problema molt recurrent als carrers de la Vila.

Fa poc que han fet un canvi en l'asfalt, i és un material molt absorbent, de forma que quan passes trobo que és un material molt acollidor, també pel color.

A Torrent de l'Olla s'ha fet una prova pilot a través de la instal·lació d'asfalt amb característiques absorbents del soroll, i que a més, a l'estiu serà absorbent de la calor. Pel que fa al soroll, les dones diuen que ho noten en el seu dia a dia, i valoren favorablement la millora, i pel que fa a l'estiu, tenen ganes de comprovar el tema de la calor. A més, una dona explica que el seu color s'ha escollit per poder reflectir la llum.

En mirar cap avall, veiem dues voreres amb característiques molt diferenciades, per una banda, una delimitada per les façanes i els contenidors, amb elements sobre les voreres com poden ser dels comerços entre altres (per exemple, motos) de forma que obstrueixen el pas de la llum, i en canvi, l'altra vorera és àmplia, oberta i sense estar delimitada per la filera de cotxes aparcats.

Seguim avançant fins arribar al carrer Topazi, i les dones comenten que aquests carrers que tenen una sola sortida sense visibilitat són poc utilitzats, i per tant, poc concorreguts. A la cantonada hi ha instal·lat un mirall, com a element de millora de la visibilitat, i la casa de la cantonada és una casa aïllada unifamiliar amb jardí que distancia la façana del carrer.

Mentre avancem per Topazi una de les dones ensopega amb un dels escocells, i aprofiten per parlar-ne, ja que als carrers de Gràcia hi ha molts escocells amb mal estat, que generen obstacles pels recorreguts a peu, i percepció d'inseguretat per les persones amb mobilitat reduïda, ja que no fan els recorreguts accessibles. Pel que fa a la il·luminació, observem que la combinació de l'enllumenat amb l'arbrat baix genera contrastos i obstacles. Tot i això, és un carrer de prioritat peatonal i no especialment estret, aspecte que es valora favorablement.



Districte de Gràcia

PARADA 6: Entorn de Providència i Plaça Manuel Torrente

Deixem enrere el carrer Topazi i entrem a Providència. Passem per davant de l'escola de Disseny, un edifici molt bonic amb un pati espectacular. Les dones comenten que els estudiants de l'escola, en comptes d'utilitzar el pati com a zona d'estar i reunió, es posen a la vorera i obstaculitzen el pas, tant dels vianants com dels cotxes perquè la vorera és estreta. Les dones reflexionen sobre com de positiu seria que aquest pati estigués obert al públic i al veïnat.

Algunes de les dones que porten molt de temps a Gràcia, reflexionen sobre la importància d'haver fer les millores urbanes per establir carrers de prioritat vianant.

En passar pel carrer Verdi les dones coincideixen en que utilitzen només, la part d'aquest carrer que no té desnivells, ja que s'enfila molt cap a la part nord. Els desnivells acostumen a ser una barrera física per a moltes veïnes, i l'activitat sovint es concentra a la part més plana.

També comenten que anteriorment hi havia molt més trànsit que dificultava el pas a peu de les veïnes, i en aquest sentit, es valora positivament la peatonalització. Les dones valoren favorablement tot els elements que dificulten el pas dels vehicles a la Vila de Gràcia, ja que permet que sigui un entorn més vianant, tranquil i acollidor.

Passem pel costat d'un pàrquing, el qual la seva configuració física és favorable per la percepció de seguretat, ja que la porta no és opaca, està col·locada de forma que genera el mínim racó, i genera transparències que deixen entreveure el que passa a dins, on hi ha llum. És una solució favorable sense haver d'utilitzar enllumenat a l'accés exterior.

Una de les dones explica que hi havia la intenció en algun moment d'arreglar la relació entre els bancs i les terrasses a algunes de les places, ja que és un problema real la invasió de terrasses a la Vila de Gràcia que obstrueixen el pas i les zones d'estar de les persones usuàries i veïnes de les places. Un dels exemples més rellevants al respecte, és Plaça Revolució, ja que els bancs queden totalment envaïts per les terrasses dels bars, de forma que hi ha molta proximitat incòmoda entre les persones que s'assenten als bancs i les persones consumidores de les terrasses. Un altre exemple, és alguns dels bancs de la Plaça de la Vila de Gràcia (les dones que han vingut encara es refereixen a ella amb el nom històric de Plaça Rius i Taulet). Tot i això, valoren que a la Plaça de la Vila, com que hi ha més espai a darrere el banc, no tens la sensació d'estar tant encaixonada com a la Plaça Revolució. Una opció seria posar els bancs davant de l'espai de terrassa, de forma que siguin aquests els que estan en contacte amb la resta de plaça, i no queden amagats. La majoria de dones estan d'acord amb l'anàlisi d'aquesta problemàtica.

És que no és agradable seure amb un banc, i les vistes que tens són les esquenes de les que estan a la terrassa...

Es comenta que hi ha previst arreglar el parc infantil de la Plaça Revolució.

Arribem al Parc de Manuel Torrente. Una de les dones explica que aquest solar havia de ser habitatge, però posteriorment es va fer un parc. Una d'elles creu que està previst que s'hi faci habitatge. El funcionament del parc és tancar-se durant la nit, aspecte que es pot permetre perquè no hi ha entrades de cases. En aquest sentit, opinen que si hi hagués accessos de cases als espais



Districte de Gràcia

públics d'aquestes característiques generaria més moviment i concurrència de gent als carrers i al parc. Anteriorment, n'hi havia.



Un dels parcs més valorats de la Vila de Gràcia és el parc de Mestre Balcells, ja que és un espai amable, sense turistes ni gossos, que et permet estar tranquil·la.

En creuar la Plaça Manuel Torrente, just s'apaga un dels fanals, perquè està espatllat i quedem a les fosques. Ens aturem a Robí amb Torrent d'en Vidalet. Les dones comenten que tenen la sensació que el carrer Robí en direcció a Torrent de l'Olla, és més fosc que la continuació amb el Carrer Tres Senyores. Parlant d'aquesta percepció, es reflexiona que potser el motiu no és l'enllumenat, sinó les façanes que acompanyen, ja que hi ha molt mur continu sense entrades de cases, un pàrquing molt gran, entre altres elements que resten vitalitat i visibilitat. En aquest sentit, potser la percepció és més desfavorable per aquestes raons de configuració física de l'espai, que no pas una qüestió d'il·luminació, ja que l'enllumenat veiem que és el mateix.

Les dones recorden el crim masculista que hi va haver en aquesta cantonada, aspecte que forma part de l'imaginari col·lectiu de les dones de Vila.

Baixant per Torrent d'en Vidalet, una dona explica que a la cantonada amb Tres Senyores, hi havia places d'aparcament de motos a la vorera i les van treure recentment (observem les restes de pintura al terra de la vorera). Les dones analitzen de forma molt favorable el canvi, ja que ha millorat molt la visibilitat i els recorreguts a peu d'aquesta cantonada, i consideren que s'hauria de fer aquesta mesura a molts altres llocs de la Vila.



PARADA 7: Entorn de les Casetes d'Encarnació

Passem pel carrer Congost, on viuen algunes d'elles. Aprofitem per reflexionar sobre els accessos dels habitatges, ja que hi ha molts que generen racons en aquest carrer, i es debat sobre la possible solució de posar-hi llum permanentment oberta, sigui des de l'escala i que transmeti la il·luminació a través de la transparència de la porta, o incloure una llum a l'accés exterior del bloc.

Baixem pel carrer de Manrique de Lara, fins arribar al Jardí nou que han obert a les Casetes d'Encarnació, un jardí amb una alzina centenària guanyada a través de la lluita veïnal. El jardí està obert al veïnat, però encara està pendent el projecte de les casetes, que inclourà habitatge públic, lluita històrica i molt necessària pel barri de Gràcia. En arribar, ens topem amb un conflicte d'usos a l'espai, ja que el veïnat van acordar que no s'hi podia entrar amb gossos, i hi havia un conflicte entre unes persones amb gossos i un veí que els explicava que no podien entrar.

Observem que la relació entre el jardí i el carrer Manrique de Lara ha millorat molt, ja que s'ha obert un gran espai per l'accés (i posat una tanca de ferro) i s'ha rebaixat gran part del mur que era molt alt, continu i opac. Tot i això, es considera que encara és molt opac, ja que un cop a dins, tenim la sensació que és un espai fosc, on quedés molt tancada. Algunes diuen que no hi vindrien soles quan és fosc per aquest motiu.

...és que si no pots estar sola, no és per tothom aquest espai.

A part de la permeabilitat i la manca de relació entre l'interior i l'exterior dels jardins, les veïnes consideren que l'espai ha quedat molt bé, i l'entorn de l'alzina el valoren molt favorablement. Consideren que és un espai molt necessari pel veïnat.

Les dones debaten sobre el funcionament de l'espai, i estan d'acord que ha de ser d'ús públic i que tingui molta relació amb el veïnat, i ho comparen negativament amb el Jardí del Silenci, un espai molt bonic i ben cuidat, però consideren que està massa tancat al públic, i el veïnat no s'hi sent proper. No estan disposades a tenir un altre espai amb aquestes característiques al barri, i en aquest sentit, no els agradaria que s'hi convertís.

En marxar, observem el mur des de fora, i algunes comenten que milloraria molt la percepció de seguretat si hi hagués més connexió visual entre l'interior i l'exterior, per exemple, a través d'obertures.

En creuar Encarnació agafem el carrer Montmany. Una de les dones comenta que li agrada molt aquest carrer i explica els motius.

Hi passen pocs cotxes, i és un dels pocs carrers amb arbres de la Vila (...) tot i que no m'agrada que hi aparquin cotxes, no m'hi molesta aquí.

Les llums són tènues i estan tapades pels arbres, però estan bé. Igual perquè el carrer és ampli...

Transmet tranquil·litat. Per la tipologia de cases també... són boniques. No hi ha edificis molt alts.



Districte de Gràcia

Jo hi passo molt (...) i si puc, pel mig.

Els carrers amb tipologia d'habitatge de poca alçada, amb obertures i ulls al carrer, i façana situada al límit de la parcel·la, transmeten la sensació de ser a escala humana i amables. Elements com la vegetació i l'arbrat ajuden també a aquesta percepció, i justament Montmany no és un dels carrers més estrets i transitats de Gràcia, i per aquest motiu, les dones veïnes el valoren favorablement, i la il·luminació no suposa un problema si la resta d'elements i configuració física de l'espai són favorables.



En creuar el carrer de Sant Lluís observem que la il·luminació és de la tipologia alta que il·lumina la calçada. Les dones expliquen que és un carrer incòmode, ja que hi ha motos i cotxes aparcats a banda i banda de la vorera, entre altres obstacles que no ajuden a tenir una circulació amable. Tot i això, no consideren que la il·luminació sigui desfavorable.

Sorgeix el tema del carrer Ramon i Cajal, carrer que valoren desfavorablement, ja que la línia de cotxes obstrueix molt la visibilitat, i no ajuda a fer arribar la llum de l'enllumenat a la vorera entre la línia d'aparcament i la façana. A més, la il·luminació està situada a la banda de la vorera més estreta, i els arbres ajuden a obstaculitzar la llum cap a l'altra vorera. Consideren que és un carrer fosc i que no és amable.

PARADA 8: Entorn de la Plaça Revolució

En general, a la Vila de Gràcia, consideren que hi ha tanta vida que ajuda molt a tenir percepció de seguretat pràcticament a tot arreu. A més, aquesta vida és sovint fins altes hores de la nit, de forma que mai queden desolats els carrers.



Districte de Gràcia

Pel que fa a les terrasses, les dones opinen que hi ha molta privatització de l'espai públic per ocupació de terrasses, i sobretot després de la pandèmia, les terrasses de les places han crescut molt en extensió i obstaculitzen les altres activitats i circulacions de les places. Per altra banda, les terrasses que ocupen places d'aparcament les valoren molt favorablement, ja que coincideixen en considerar que hauríem de tendir cap a tenir cada vegada menys presència de cotxes a la ciutat.

En arribar a la Plaça Revolució, es debat sobre el mercat de l'Abaceria. Algunes de les dones opinen que havent vist l'espai buit que han generat les obres, consideren que és molt més necessari un espai verd i buit al centre de la Vila de Gràcia, espai compacte on el material predominant és l'asfalt. A més, consideren també que el teixit comercial ja és molt ric a la Vila, i per tant, seria idoni si el nou projecte de l'Abaceria pogués englobar una part d'espai verd, i un espai més reduït per les parades de mercat.

Acabem la marxa exploratòria a la Plaça Revolució. Una de les dones explica que les mesures previstes per l'espai infantil de la plaça és ampliar-lo, en detriment de l'entrada de pàrquing, aspecte que valoren de forma molt positiva.

Observem que l'enllumenat de la Plaça Revolució és de tipologia doble, i les dones consideren que la il·luminació és molt favorable a la plaça.

En relació al quiosc de la plaça, consideren que quan no té activitat, genera un volum opac que obstaculitza la visibilitat i el pas, i els agradaria que estigués obert més sovint. Tot i això, valoren favorablement que una iniciativa autogestionada "La Polilla" sigui qui gestiona el quiosc i li doni vida, ja que els quioscos poden ser elements vitalitzadors del voltant quan estan oberts, i les dones valoren desfavorablement que es treguin.

El barri està molt bé, pel que ens podríem trobar.

Em sento amb bon nivell de seguretat a la Vila (...) jo sóc poruga de mena, i a vegades qualsevol llum no em sembla prou. Però aquí la Vila sí.

A mi m'encanta viure a un barri on passa tanta gent.

Les dones conclouen que, en general, a la Vila de Gràcia hi ha molt bones condicions d'il·luminació, sobretot, quan les dones imaginem els altres barris del districte, sobretot els de muntanya. A més, és un barri amb tanta vitalitat i amb una configuració física favorable que ajuda molt a la percepció de seguretat de les dones en pràcticament tot el barri.